

БЮДЖЕТНОЕ УЧРЕЖДЕНИЕ ХАНТЫ-МАНСИЙСКОГО  
АВТОНОМНОГО ОКРУГА-ЮГРЫ

«НИЖНЕВАРТОВСКИЙ МНОГОПРОФИЛЬНЫЙ  
РЕАБИЛИТАЦИОННЫЙ ЦЕНТР ДЛЯ ИНВАЛИДОВ»

ПУБЛИЧНЫЙ ОТЧЕТ  
О ДЕЯТЕЛЬНОСТИ РЕСУРСНОГО  
ЦЕНТРА



**РЕСУРСНЫЙ ЦЕНТР**  
по развитию ранней помощи  
детям от 0 до 3 лет  
в сфере социального  
обслуживания

2022

Проблема **ранней комплексной помощи детям с ограниченными возможностями здоровья (ОВЗ) и их социальной адаптации в общество является в настоящее время чрезвычайно актуальной** не только в области образования и здравоохранения, но и в сфере социального обслуживания граждан.

В последние годы в Российской Федерации сохраняются негативные тенденции в динамике состояния здоровья детей. По данным официальной статистики, численность детского населения неуклонно сокращается, а распространенность патологии и заболеваемость среди детей ежегодно увеличивается на 4–5%. Научные исследования доказывают, что при условии раннего выявления (не позднее 4–6-месячного возраста ребенка) и организации адекватного медико-психолого-педагогического воздействия практическое выздоровление и нормализация функций могут быть достигнуты в 60% случаев к 3 годам, т.е. **ранняя систематическая помощь помогает добиться поразительных результатов.**

Современные подходы к оказанию ранней помощи семьям, воспитывающим детей с нарушениями развития многогранны, но к сожалению, не всегда ориентированы на поддержку взаимоотношений между ребенком и родителем.

Именно поэтому **в настоящее время актуальной является деятельность по обеспечению единства подходов в реализации услуг ранней помощи семьям, воспитывающим детей младенческого и раннего возраста с проблемами развития.**

Основанием для создания Ресурсного центра по развитию ранней помощи детям от 0 до 3 лет (имеющим ограничения жизнедеятельности, в том числе детям с ограниченными возможностями здоровья, детям-инвалидам, детям с генетическими нарушениями, а также детям группы риска), в сфере социального обслуживания, на базе БУ «Нижевартровский многопрофильный реабилитационный центр для инвалидов», являлся приказ Департамента социального развития Ханты-Мансийского автономного округа – Югры №177-р от 20 февраля 2020 года «О создании О создании ресурсных центров в государственных учреждениях, подведомственных Депсоцразвития Югры», признанный утратившим силу в 2022 году.

**В целях совершенствования социального обслуживания населения ХМАО-Югры, развития инновационной деятельности в системе социального обслуживания,** Департаментом социального развития ХМАО-Югры актуализирован приказ «Об организации инновационной деятельности государственных учреждений Депсоцразвития Югры, отмене приказов Депсоцразвития Югры» № 135-р от 04.02.2022.

**Деятельность ресурсного центра позволит обеспечить единство подходов учреждений социального обслуживания в реализации трехуровневой системы оказания услуг ранней помощи семьям, воспитывающим детей младенческого и раннего возраста с проблемами развития на территории округа.**

**Целью деятельности Ресурсного Центра является создание целостной системы информационно-методического, программного обеспечения деятельности региональной системы ранней диагностики, коррекции развития ребенка и его семьи, воспитания и обучения детей с ограниченными возможностями здоровья, детей – инвалидов, детей с генетическими нарушениями, а также детей группы риска, содействующее максимально возможным достижениям в развитии ребенка раннего возраста, поддержанию его здоровья, а также успешной социализации и включению ребенка в образовательную среду с последующей интеграцией в общество.**

**Нормативно-правовое регулирование инновационной деятельности осуществляется в соответствии с:**

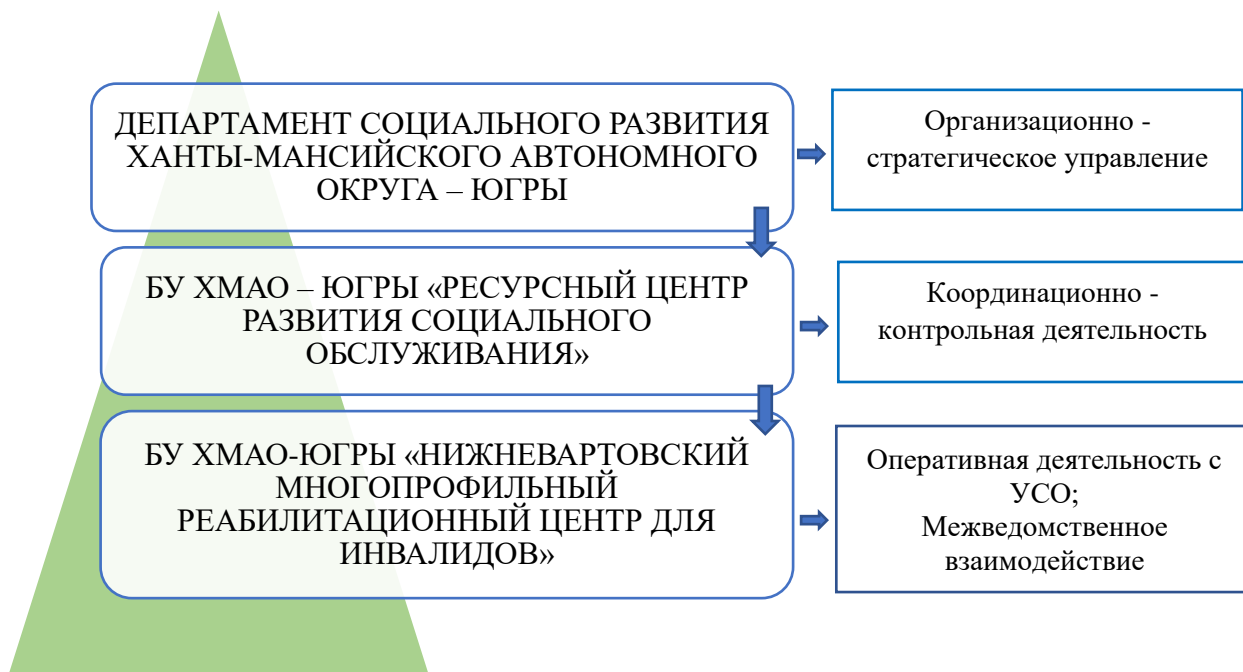
- приказом Департамента социального развития Ханты-Мансийского автономного округа – Югры № 135-р от 04.02.2022, «Об организации инновационной деятельности государственных учреждений, подведомственных Депсоцразвития Югры, отмене приказа Депсоцразвития Югры;
- положением о ресурсном центре по развитию ранней помощи детям от 0 до 3 лет (имеющим ограничения жизнедеятельности, в том числе детям с ограниченными возможностями здоровья, детям инвалидам, детям с генетическими нарушениями, а также детям группы риска). В сфере социального обслуживания на базе бу хмао-югры «нижневартровский многопрофильный реабилитационный центр для инвалидов» пп-исм-01-72-2022;
- планом мероприятий (дорожная карта) Ресурсного центра по направлению развития ранней помощи детям от 0 до 3 лет (имеющим ограничения жизнедеятельности, в том числе детям с ограниченными возможностями здоровья, детям инвалидам, детям с генетическими нарушениями, а также детям группы риска) БУ ХМАО-Югры "Нижневартровский многопрофильный реабилитационный центр для инвалидов" на 2022 год;
- локальными актами учреждения.

**В рамках организации деятельности ресурсного направления БУ «Нижневартровский многопрофильный реабилитационный центр для**

инвалидов», руководствуется нормативно-правовыми документами федерального и регионального уровней <http://xn----7sbfmfnfjizbcr3ahlp9f.xn--plai/normativnye-dokumenty.html>, (кейс нормативно-правовых документов сформирован и размещен на официальном сайте учреждения, в специально-созданной вкладке «Ресурсное учреждение»).

**Организационно-управленческое регулирование инновационной деятельности может быть представлено Алгоритмом взаимодействия БУ ХМАО-Югры «Нижневартовский многопрофильный реабилитационный центр для инвалидов» с государственными учреждениями, негосударственными поставщиками социальных услуг по развитию ранней помощи детям от 0 до 3 лет [http://xn----7sbfmfnfjizbcr3ahlp9f.xn--plai/tinybrowser/files/resurs\\_uch/2022/2/algorithm\\_vzaimodeystviya\\_aktualizirovanny.pdf](http://xn----7sbfmfnfjizbcr3ahlp9f.xn--plai/tinybrowser/files/resurs_uch/2022/2/algorithm_vzaimodeystviya_aktualizirovanny.pdf)**

Рисунок 1



Оперативную деятельность реализации ресурсного центра составляют следующие направления:

- **консультационно-диагностическое направление** деятельности (консультативно-диагностическая; психолого-педагогическая и социальная функции);
- **научно-исследовательское направление** (научно – исследовательская функция; организационно-методическая функция);
- **информационно-аналитическое направление** (информационный обмен; анализ деятельности в части подготовки аналитических материалов, отчетов и иной информационно-аналитической информации об итогах

реализации мероприятий; оценка эффективности; ежеквартальная отчетность (в соответствии с обозначенными сроками; информационно-аналитический отчет об исполнении плана мероприятий (ежегодно, в соответствии с обозначенными сроками))

В рамках ресурсного направления, Учреждение активно реализует деятельность модератора по внедрению трехуровневой системы ранней помощи в учреждениях социального обслуживания на территории округа; межведомственное взаимодействие с учреждениями образования, здравоохранения, сектором некоммерческих организаций.

**Функция регионального модератора внедрения ранней помощи в учреждениях социального обслуживания на территории округа позволяет обеспечить:**

- создание единой нормативно-правовой базы в учреждениях, оказывающих услуги ранней помощи в соответствии с методическими рекомендациями федерального ресурсного центра по развитию ранней помощи;
- единство подходов в реализации услуг ранней помощи семьям, воспитывающим детей младенческого и раннего возраста с проблемами развития;
- разработку и внедрение во все учреждения социального обслуживания модельной программы организации ранней помощи, в соответствии с методическими рекомендациями федерального ресурсного центра, а также с учетом обобщенного опыта других субъектов федерации;
- формирование пула инновационных и эффективных технологий, реализующих раннюю помощь, используемых как в социальных учреждениях округа, так и в других субъектах РФ;
- диссеминацию успешного опыта в рамках внедрения технологий ранней помощи на территории округа (в форматах: кабинета, службы, отделения), через организацию и проведение информационно-дискуссионных площадок по ресурсному направлению;
- расширение информационно-просветительской работы среди населения об услугах ранней помощи, о возможности их получения как территории, где проживает семья, так и на базе нашего ресурсного центра.

## Методическое обеспечение инновационной деятельности:

- **Разработана модельная программа** по организации комплексной помощи семьям, воспитывающим детей раннего возраста.

Программа прошла экспертную оценку, протокол заседания экспертного совета по проведению экспертиз №16 от 30.04.2021). По результатам технической и содержательной экспертиз методический продукт рекомендован к внедрению. Модельная программа утверждена приказом Депсоцразвития «Об утверждении модельной программы организации комплексной помощи семьям, воспитывающим детей раннего возраста с проблемами развития» № 704-р от 01.07.2021г и рекомендована к внедрению учреждениями, подведомственными Депсоцразвития-Югры;

Аспекты внедрения модельной программы и адаптации ее в учреждениях социального обслуживания представлены руководителем, на ВКС с директорами учреждений в июне 2021года.

- С целью обеспечения мониторинга эффективности реализации ранней помощи в социальных учреждениях округа, **разработана, утверждена и реализуется форма ежеквартального мониторинга**, позволяющая осуществить актуальный сбор данных: о категориях детей, получающих услуги ранней помощи; о работе кабинета или службы; информационно-методической деятельности, реализуемой в учреждении.
- В целях повышения кадрового потенциала специалистов, реализующих раннюю помощь распространения эффективного опыта по развитию ранней помощи в Округе, реализуется деятельность по проведению и модерации информационно-дискуссионных площадок. **Разработан и реализован План проведения информационно-дискуссионных площадок в 2021году, который включал в себя проведение 5 заседаний:**
  - «Особенности психолого-педагогической работы с семьями, воспитывающими детей раннего возраста с нарушениями развития, с целью ранней диагностики проблем внутрисемейных отношений принятия особенного ребенка» <https://youtu.be/7PVidySBh7k>
  - «Особенности психолого-педагогического взаимодействия с родителями в рамках повышения их компетентностного уровня в вопросах развивающего ухода за детьми в семье» <https://youtu.be/jg6144O1xp0>,
  - «Обучение родителей созданию реабилитационного пространства в семьях, воспитывающих детей раннего возраста с нарушениями развития» <https://youtu.be/JU9vYcK7iaQ>,

- «Технологии и методики комплексной реабилитации ребенка раннего возраста с нарушениями развития» (от 0 - 1,5 лет) <https://youtu.be/1l4bwxVTh98>,
- «Технологии и методики комплексной реабилитации ребенка раннего возраста с нарушениями развития» (от 1,5 – 3х лет) <https://youtu.be/HajCE2lwLV0>.

За 2021 год диссеминация успешного опыта представлена **11 специалистами Ресурсного Центра на ИДП.**

Активными участниками информационно-дискуссионных площадок в **2021** выступили **206 специалистов, распространили свой опыт 32 специалиста,** реализующие технологии ранней помощи на территории ХМАО-Югры.

- В соответствии с Планом проведения Информационно-дискуссионных площадок, в феврале 2022 г., проведено первое заседание дискуссионной площадки по теме: «Эффективные технологии и методики коррекции речевого развития, реализуемые в реабилитационной работе с детьми раннего возраста». **Успешным опытом реализации технологий ранней помощи поделились 8 специалистов учреждений социального обслуживания, подведомственных Депсоцразвития Югры, 4 из которых специалисты БУ «Нижевартовский многопрофильный реабилитационный центр для инвалидов».**

Количество участников в качестве слушателей, **составило 44 человека.**

Кейсы материалов (видеоматериалы, презентационные материалы выступлений), заседаний ИДП за 2021 и 2022 год размещены на официальном сайте учреждения, в специально созданной вкладке «Ресурсное учреждение» <http://нижевартовский-мрц.рф/resursnoe-uchrezhdenie.html>

- **На официальном сайте, во вкладке «Ресурсное учреждение» в качестве дополнительного методического обеспечения для специалистов учреждений социального обслуживания представлены:** научно-практические материалы, в количестве 8 материалов; материалы для специалистов УСО и родителей, воспитывающих детей с ОВЗ в количестве 54 материалов.

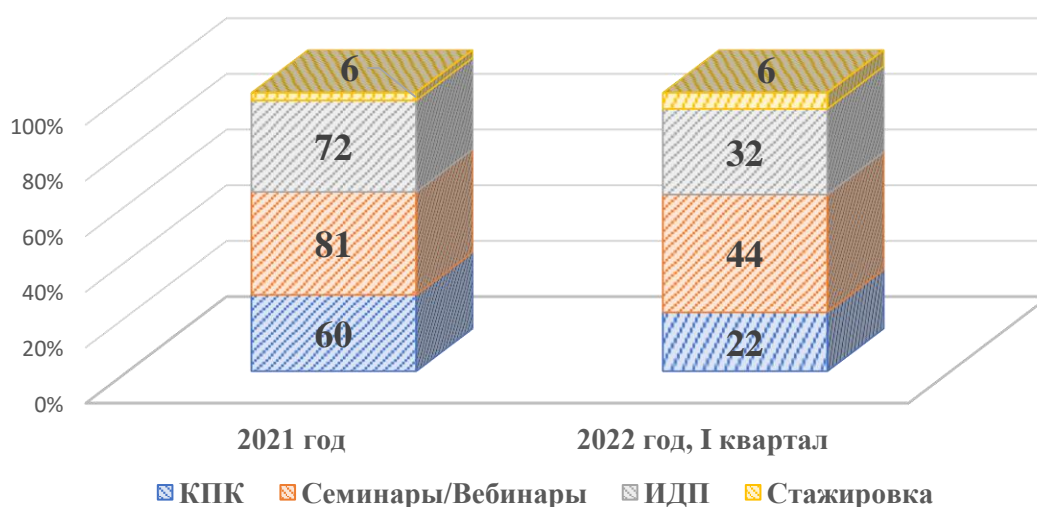
**Профессиональное развитие специалистов БУ «Нижевартовский многопрофильный реабилитационный центр для инвалидов» по ресурсному направлению деятельности осуществляется в актуальном режиме.** Специалисты реализующие технологии ранней помощи, обучаются как в Округе, так и за его пределами. **В 2020 году – 11 человек повысили свой**

компетентностный уровень; в 2021 году – 23 специалиста; в 2022 году, за 1 квартал обучение прошел 1 специалист.

Количество специалистов, реализующих технологии ранней помощи в муниципалитетах Округа, прошедших профессиональное обучение по инновационному направлению представлено в диаграммах

Рисунок 2

## ПОВЫШЕНИЕ КВАЛИФИКАЦИИ СПЕЦИАЛИСТОВ ОКРУГА



С I квартала 2022 года осуществлена организация стажировочной площадки специалистов, реализующих технологии ранней помощи в социальных учреждениях, на базе БУ «Нижевартовский многопрофильный реабилитационный центр для инвалидов». За первый квартал стажировку прошли 5 специалистов (3 психолога, 1 специалист по работе с семьей, 1 специалист по комплексной реабилитации).

Информационное сопровождение инновационной деятельности по ресурсному направлению осуществляется через разнообразную печатную продукцию (флаеры, листовки, буклеты), рекламные ролики, <https://pic.rutube.ru/video/72/3b/723b51c5163cb32d1cb73b04a56e92b3.jpg>  
<https://pic.rutube.ru/video/65/09/65097258adfdad8dadedeb012b023e43eb.jpg>  
официальные аккаунты учреждения, в том числе, через официальный сайт, вкладку «Ресурсное учреждение». <http://нижевартовский-мрц.пф/resursnoe-uchrezhdenie.html>

Активная вкладка представлена следующими разделами:

- Нормативные документы;



- Программа по организации комплексной помощи семьям, воспитывающим детей раннего возраста с проблемами в развитии;
- Научно-практический материал;
- Реализуемые технологии;
- Мероприятия ресурсного центра;
- Материалы, рекомендуемые для специалистов, родителей;
- Анкета для оценки уровня развития детей
- Инновационно-дискуссионная площадка;

**Материалы, в количестве 158, размещенные во вкладке «Ресурсное учреждение»** актуальны, как для специалистов, реализующих технологии ранней помощи в формате кабинета, или службы, так и для получателей социальных услуг.

В рамках информационного сопровождения эффективного опыта реализации ранней помощи на **30.03.2022г.**, выпущен **1 материал в печатных изданиях, распространен опыт реализации программы на ИДП в рамках проекта «Сможем вместе», 1 видеорепортаж в СМИ; в официальных аккаунтах размещено более 70 новостных материалов; распространено более 300 буклетов.**

#### **Тиражирование инновационной деятельности**

- На Всероссийском Форуме Фонда поддержки детей находящихся в трудной жизненной ситуации представлен практический опыт работы Учреждения в рамках реализации Программы Комплексной реабилитации и абилитации семей с детьми раннего возраста с особенностями развития «Baby`s Taim» (Время детей) <http://xn----7sfbmfjizbcr3ahlp9f.xn--p1ai/s-7-10-sentyabrya-2021-goda-v-g-surgute-prokhodit-xii-vserossiyskiy-forum-fonda-podderzhki-detei-nakhodyashchikhsya-v-trudnoy-zhiznenoj-situacii-vmeste-radi-detei.html>
- Опыт реализации ресурсного направления транслировался на информационно-дискуссионной площадке (10 специалистов приняли участие в трансляции опыта специалистам ХМАО-Югры о реализации эффективных технологий оказания ранней помощи. В качестве участников выступили 206 специалистов округа) <http://нижневартовский-мрц.рф/innovacionno-diskussionnaya-ploschadka.html>
- В рамках Профессиональной площадки Форума «Клуб профессионального мастерства «Оказание ранней помощи детям в Ханты-Мансийском округе-Югре» специалистами проведены мастер-классы «Технология принятия ситуации рождения (появления) особенного ребенка»; «Использование

возможностей реабилитационной среды в функции сенсорно-моторного развития с элементами технологии М. Монтессори»; «Интеграция технологий игрового стретчинга, ритмопластики и фитбол-гимнастики в рамках реализации ранней помощи семьям, воспитывающим детей с особенностями развития с использованием сказкотерапии».

- Материалы модельной программы организации комплексной помощи семьям, воспитывающим детей раннего возраста с проблемами развития в ХМАО-Югре представлены на онлайн-платформе АСИ «Смартека» <https://smarteka.com/contest/practice/modelnaa-programma-organizacii-kompleksnoj-pomosi-semam-vozpityvausim-detej-rannego-vozrasta-s-problemami-razvitiya-v-hanty-mansijskom-avtonomnom-okruge-ugre>

### Участие в конкурсах

Программа ранней помощи семьям, воспитывающим детей раннего возраста, реализуемая на базе отделения ранней помощи БУ «Нижевартовский многопрофильный реабилитационный центр для инвалидов», приняла активное участие и стала победителем конкурса социально-значимых проектов «Формулы хороших дел» компании Сибур. Получена грантовая поддержка (ПАО СИБУР ХОЛДИНГ) [https://vk.com/nvreabilcentr?z=photo-139612544\\_457246229%2Falbum-139612544\\_00%2Frev](https://vk.com/nvreabilcentr?z=photo-139612544_457246229%2Falbum-139612544_00%2Frev)

**Реализация планов мероприятий «дорожной карты» осуществляется в соответствии с обозначенными целями и поставленными сроками. За 2021 год коэффициент исполнения мероприятий дорожной карты составил – 100%.**

За первый квартал 2022 года дорожная карта деятельности учреждения в рамках ресурсного направления исполнена в полном объеме

[http://xn----7sbfmfnfjizbcr3ahlp9f.xn--p1ai/tinybrowser/files/resurs\\_uch/2022/2/dorozhnaya\\_karta\\_resursnogo\\_centra\\_2022.pdf](http://xn----7sbfmfnfjizbcr3ahlp9f.xn--p1ai/tinybrowser/files/resurs_uch/2022/2/dorozhnaya_karta_resursnogo_centra_2022.pdf)

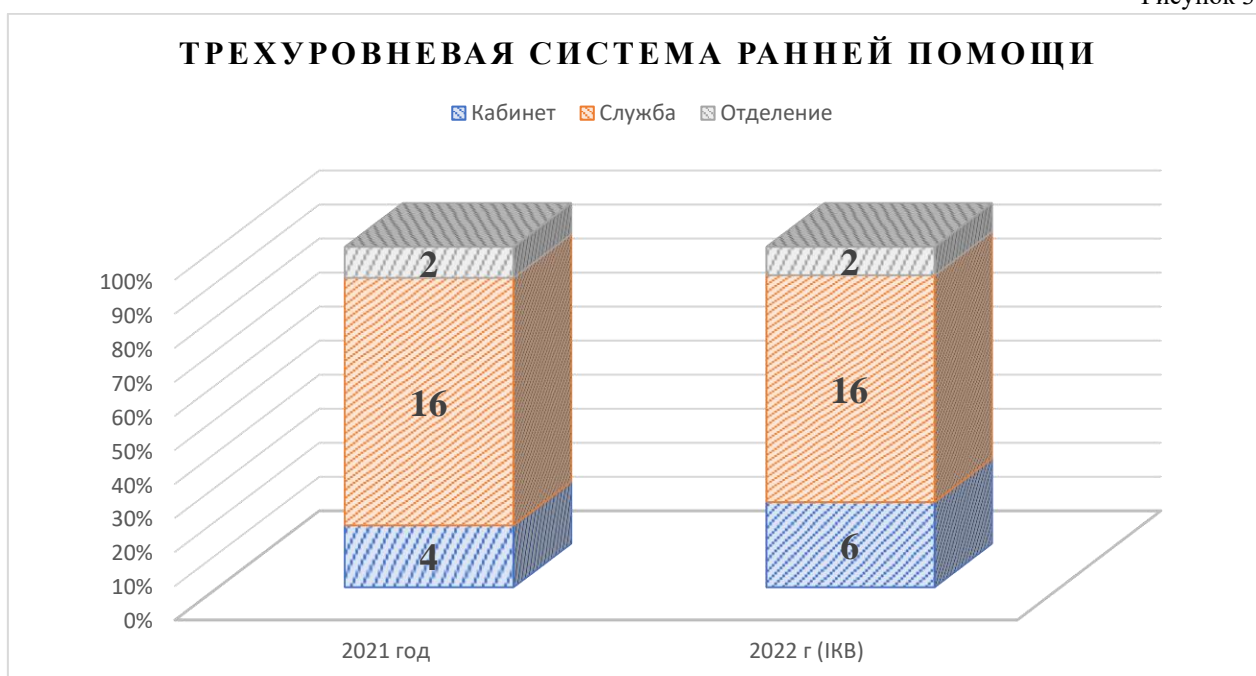
**Основные результаты деятельности по ресурсному направлению в сравнении с 2021 годом, можно представить следующим образом**

Таблица 1

Мониторинг реализации услуг ранней помощи за 2021 год			
КАБИНЕТ		СЛУЖБЫ, ОТДЕЛЕНИЯ	
Количество детей, семей, нуждающихся	Количество детей/семей, получивших услуги	Количество детей, нуждающихся в	Количество детей от 0 до 3-х лет,

услугах ранней помощи	ранней помощи	услугах ранней помощи	получивших услуги ранней помощи
<b>90/88</b>	<b>43/41</b>	<b>2262</b>	<b>1126</b>
<b>Мониторинг реализации услуг ранней помощи за 1 квартал 2022 года</b>			
Количество детей, семей, нуждающихся в услугах ранней помощи	Количество детей/семей, получивших услуги ранней помощи	Количество детей, нуждающихся в услугах ранней помощи	Количество детей от 0 до 3-х лет, получивших услуги ранней помощи
<b>66/60</b>	<b>66/60</b>	<b>594 ребенка</b>	<b>536 детей 387 семей</b>

Рисунок 3



Результаты мониторинга за **2021 год констатировали, что из 12 учреждений социального обслуживания, которые должны были оказывать услуги ранней помощи в формате кабинетов, услуги оказывали лишь – 4 учреждения; в 2022 году в 1 квартале 6 учреждений.**

**В формате службы в 2021 году, услуги семьям оказывали 16 учреждений, в первом квартале 2022 года – 16 учреждений.**

**В формате отделений 2 учреждения (2021, 2022).**

**За первый квартал 2022 года отчетные формы мониторинга представлены 24 учреждениями из 33, которые в соответствии с приказом Депсоцразвития «Об утверждении модельной программы организации комплексной помощи семьям, воспитывающим детей раннего возраста с**

проблемами развития» № 704-р от 01.07.2021г, должны реализовывать технологии ранней помощи семьям, воспитывающим детей от рождения до 3х лет, с особенностями развития.

**В 2021 году технологии ранней помощи реализовывали 288 специалистов учреждений социального обслуживания ХМАО-Югры, в 2022 году – 318 специалистов.**

\*Детально, мониторинг организации ранней помощи учреждениями социального обслуживания, подведомственными Депсоцразвития Югры, в первом квартале 2022 года, представлен в приложении.

\*Программа комплексной профилактической и коррекционно-развивающей помощи семьям, воспитывающим детей раннего возраста с проблемами в развитии "УЗНАЕМ ДРУГ ДРУГА" БУ "Пыть-Яхский реабилитационный центр", разработанная авторами, в соответствии с рекомендациями Модельной программы, стала победителем конкурса социально-значимых проектов ПАО СИБУР, в рамках программы «Формула хороших дел» и получила грантовую поддержку, что позволит значительно улучшить качество предоставляемой услуги за счет приобретения современного реабилитационного оборудования и внедрения инновационных технологий реабилитации.

В рамках деятельности ресурсного направления за I квартал 2022 года, осуществлен анализ нормативного обеспечения и информационного контента (официальный сайт учреждения) 7 учреждений социального обслуживания, реализующих технологии ранней помощи:

- БУ «Лангепасский комплексный центр социального обслуживания населения» формат предоставления услуги – кабинет. Информация не представлена;
- БУ «Лангепасский реабилитационный центр» формат предоставления услуги – служба.

Положение об организации деятельности службы, Программа организации комплексной помощи семьям, воспитывающим детей раннего возраста с проблемами развития «Шаг за шагом» соответствуют рекомендациям Модельной программы в полном объеме. **Рекомендовано** включить в программу предполагаемые критерии качественных и количественных результатов; осуществить заполнение вкладки "Ранняя помощь» в соответствии с п. 7.3. Модельной программы. Охват услугой в

течение года количественно возрос. Отчетность представляется в соответствии с запрашиваемой информацией, развернуто и своевременно.

- **БУ «Мегионский комплексный центр социального обслуживания населения»** формат предоставления услуги – служба.

Положение об организации деятельности службы соответствует в полном объеме. Программа организации комплексной помощи семьям, воспитывающим детей раннего возраста с проблемами развития «Первые шаги к успеху» соответствует рекомендациям Модельной программы частично. (Из числа задач в Паспорте программы авторским коллективом исключены: 1. «Информационная, социально-психологическая и эмоциональная поддержка родителей и других членов семьи, обеспечение связи с другими ресурсами в сообществе и их ближайшем окружении»; 2. Организация групп поддержки для семей (работа Школы родителей. Программа предусматривает применение технологий, для оказания услуг ранней помощи; для социализации всех членов семьи, воспитывающих ребенка раннего возраста. В числе технологий, как рекомендуемые, так и широко представлены авторские технологии.) **Рекомендовано:** уточнение категорий детей и семей в целевой группе; заполнение информационной вкладки "Ранняя помощь» в соответствии с п. 7.3. Модельной программы;

- **БУ «Радужнинский реабилитационный центр»** формат предоставления услуги – служба.

Положение о деятельности службы, соответствует рекомендациям модельной программы. Программа организации комплексной помощи семьям, воспитывающим детей раннего возраста с проблемами развития «Малыши», соответствует рекомендациям Модельной программы частично. Из числа задач в Модельной программе авторским коллективом 2 исключены, в т.ч.: 1. «Информационная, социально-психологическая и эмоциональная поддержка родителей и других членов семьи, обеспечение связи с другими ресурсами в сообществе и их ближайшем окружении...» (далее по тексту); 2. Организация групп поддержки для семей (работа Школы родителей). Отчетность представляется в срок, в соответствии с критериями и показателями, ежеквартального мониторинга оказания услуг ранней помощи; рост охвата услугой ранней помощи целевой группы имеет место, как в количественном, так и качественном аспектах. **Рекомендовано:** заполнение вкладки "Ранняя помощь» в соответствии с п. 7.3. Модельной программы.

- **БУ «Радужнинский комплексный центр социального обслуживания населения»** формат предоставления услуг ранней помощи – кабинет.

Положение о деятельности кабинета отсутствует. Программа организации комплексной помощи семьям, воспитывающим детей раннего

возраста с проблемами развития «МЫ растем», соответствует рекомендациям Модельной программы частично. В целевую группу определены только категории семей, воспитывающих детей в возрасте от 0 до 3- лет. Цель в паспорте программы видоизменена, задачи соответствуют частично (обобщенно), согласно авторскому видению. Отчетность впервые была представлена по состоянию на начало деятельности кабинета в 4 квартале 2021года. Отчетность представляется в срок, в соответствии с критериями и показателями, ежеквартального мониторинга оказания услуг ранней помощи; рост охвата услугой ранней помощи целевой группы имеет место как в количественном, так и качественном аспектах. Рекомендовано: 1. Внести уточнение по категориям детей в рамках оказания услуг по развитию ранней помощи. 2. Создать информационный контент, через заполнение вкладки "Ранняя помощь» в соответствии с п. 7.3. Модельной программы.

- **БУ «Белоярский комплексный центр социального обслуживания населения»** формат предоставления услуги – служба;

Создан авторский логотип по ранней помощи, вкладка имеется, но заполнена недостаточно (Активные ссылки отсутствуют; логотип ресурсного центра отсутствует, перехода на анкету нет, анкеты самостоятельно не размещены). Положение соответствует рекомендациям модельной программы. Программа комплексного развития для детей раннего возраста "Кроха" соответствует частично (Реабилитационные технологии, которые могли бы быть использованы в комплексной реабилитации авторами не указаны. Из предложенных в Модельной программе, технологии не указаны. Результативность программы не прослеживается. Результаты не соотнесены с задачами, которые определены в программе. **Рекомендовано:** 1. Осуществить редактирование программы и ее содержания (привести в соответствие с рекомендациями Модельной программы) 2. Осуществить заполнение вкладки на официальном сайте учреждения в соответствии с п.7.3. Модельной программы.

- **БУ «ХМАО-Югры «Берёзовский районный комплексный центр социального обслуживания населения»** формат предоставления услуги – служба.

Программа организации комплексной помощи семьям, воспитывающим детей раннего возраста с проблемами развития в полном объеме, соответствует рекомендациям Модельной программы. Ожидаемый результат представлен, но отследить результативность не представляется возможным, нет критериев, количественных и качественных показателей. **Рекомендовано:** 1. Разместить на официальном сайте учреждения Положение, регламентирующее деятельность Службы ранней помощи; 2. Осуществить

редактирование вкладки Службы ранней помощи, в соответствии с рекомендациями п 7.3. Модельной программы; 3. Внести в содержание Программы Службы критерии качественных и количественных показателей отслеживания результативности мероприятий программы.

#### **Ожидаемый социальный эффект выражен в следующем:**

1. Обеспечение единства подходов оказания услуг ранней помощи, реализуемых на территории Округа, учреждениями социального обслуживания, подведомственными Депсоцразвития Югры, через внедрение разработанной Модельной программы, обеспечивающей реализацию трехуровневой системы в целостной модели организации комплексной помощи семьям с детьми раннего возраста, имеющим проблемы в развитии.
2. Формирование единого информационного поля по ранней помощи (п. 7.3 приказа Депсоцразвития Югры № 704-р) на официальных аккаунтах учреждений социального обслуживания.

#### **Проблемы**

- В настоящее время не во всех учреждениях осуществляется реализация ранней помощи семьям, воспитывающим детей раннего возраста, в соответствии с приказом Депсоцразвития «Об утверждении модельной программы организации комплексной помощи семьям, воспитывающим детей раннего возраста с проблемами развития» № 704-р от 01.07.2021г, **соответственно единство в подходах реализации услуг ранней помощи не реализуется на достаточном уровне; семьи, нуждающиеся в ранней помощи не в полном объеме охвачены данными услугами.**
- Не на всех официальных ресурсах учреждений социального обслуживания созданы информационные вкладки по ранней помощи, по единым требованиям: в которых размещены нормативные документы, информационные и методические материалы для населения в рамках своей деятельности, Положения о ранней помощи, Порядок оказания услуг и график работы, а также логотип ресурсного учреждения по направлению ранней помощи. 18 учреждений имеют информационные вкладки, 15 учреждений до сих пор не создали, что значительно затрудняет внедрение единых подходов реализации ранней помощи в Округе и тормозит информационную кампанию среди потенциальных получателей социальных услуг.

### **Пути решения и Перспективы развития Ресурсного центра:**

- Организация индивидуальной работы с учреждениями, оказывающих раннюю помощь, с целью доработки Программ ранней помощи, а также для внедрения единых технологий и практик, применяемых в ранней помощи, официальных аккаунтов учреждений.
- Организация и координация деятельности методического объединения специалистов ранней помощи на постояннодействующей основе, с периодичностью заседания не менее 1 раз в квартал;
- Организация и проведение научно-практических конференций, семинаров, мастер-классов с целью повышения компетенций специалистов, реализующих раннюю помощь;
- Использование информационных возможностей ознакомления населения с деятельностью ресурсного центра по направлению ранней помощи (аккаунты учреждения);
- Внедрение дистанционных форм консультативной помощи, для семей, воспитывающих детей, нуждающихся в ранней помощи, проживающих на отдаленных территориях;
- Реализация обучения специалистов инновационным технологиям оказания ранней помощи в рамках организации стажировочных площадок, на базе БУ «Нижевартровский многопрофильный реабилитационный центр для инвалидов».